

Tampereen kaupunki  
Rakennusvalvonta

## Digita Oy:n poikkeamis- ja rakennuslupahakemus

### 1. Tausta

Digita Oy on 10.11.2023 toimittanut Tampereen kaupungin rakennusvalvontaan rakennuspaikkaa 837-210-9903-0 koskevan poikkeamis- ja rakennuslupahakemuksen. Digitan tarkoituksena on rakentaa kiinteistölle noin 42 metriä korkea matkaviestinmasto ja noin 9 m<sup>2</sup>:n suuruinen laitetila sekä niille johtava yhdystie.

Maston rakentamisen taustalla on tarve varmistaa alueelle laadukkaat ja kapasiteetiltaan riittävät mobiiliverkon yhteydet. Alueella on tällä hetkellä runsaasti matkaviestinliikennettä, mutta nykyinen tukiasemakanta on etäällä eikä nopeimpien 5G-mobiiliverkkojen peittoalue kanna alueelle saakka. Ilman uusia tukiasemapaikkoja alueen matkaviestinpalveluita ei pystytä pitämään 2020-luvun edellyttämällä tasolla. Lisäksi suunnitellun tukiaseman vaikutusalueella on vireillä asemakaavahanke (Kaarila, Hyhkynlaakson uusi asuinalue), joka toteutuessaan lisää entisestään matkaviestiverkon kapasiteettitarvetta.

Poikkeamiselle on erityinen syy – mobiiliverkon toimintavarmuuden, laadun ja kapasiteetin varmistaminen alueella. Hanke mahdollistaa nykyaikaisten ja tulevien sähköisten palveluiden tarjoamisen tarvealueella.

Mastolle on kartoitettu myös muita sijoituspaikkoja ja ko. sijainti on valikoitunut radioteknisten ja alueen muun maankäyttösuunnittelun perusteella yhdessä Tampereen kaupungin kanssa.

Naapurin tekemässä huomautuksessa tuodaan esille, että maston ja laitetalan rakentamispaikalta kaadetaan puustoa, joka lisää moottoritieltä kantautuvaa melua lähimpiin asuintaloihin.

Maston paikaksi on valittu puistoalueella oleva puuton kohta, eikä rakentamispaikalta siten tarvitse kaataa puustoa. Liitteen 1 ilmakuvaan on merkitty maston sijainti ja liitteessä kaksi valokuva paikasta. Ilmakuvasta ja valokuvasta selviää, että masto sijaitsee puuttomassa kohdassa puistoaluetta. Siten maston ja laitetalan rakentamisella ei ole vaikutusta moottoritieltä kantautuvaan meluun lähimpiin asuintaloihin.

Maston ja laitetalan rakentamispaikan ja lähimpien tonttien välissä on näkymää maston suuntaan tehokkaasti peittävää puustoa.

Masto ja sen välittömässä läheisyydessä sijaitseva pieni laitetila eivät riko merkittävässä määrin puistoalueen maisemaa, koska ne sijoittuvat puistoalueen keskelle lähes puuttomaan kohtaan. Kyseisen puistoalueen elinympäristöön ja virkistyskäyttöön sillä

ei juurikaan ole vaikutusta pienialaisena ja puiston keskellä sijaitsevana rakennuskohdeena. Rakennustöissä huomioidaan myös muut ympäristöasiat korostetulla huolellisuudella.

Kokonaisuutena ko. alueen metsikkö ei tule maisemaltaan kokonaisuudessaan muuttamaan juurikaan latvuston yläpuolella näkyvää maston osaa lukuun ottamatta.

Masto on samanlainen osa rakennettua kaupunkikuvallista rakennettua ympäristöä kuten valaisinpylväät, muuntajat ja sähkölinjat. Pylväsmasto on kauempaa katsottaessa neulamainen kohde maisemassa eikä ole hallitseva elementti maisemassa.

Noin 50 metrin etäisyys asuinrakennuksesta mastoon on Hakijan mielestä riittävä, koska ko. mastotyyppi on sirorakenteinen pylväsmasto ja vastaavia mastoja rakennetaan lähemmäksikin asuinrakennuksia.

Lisäksi mastotyyppi on valittu sirorakenteinen pylväsmasto eikä harustettua mastoa, jonka vaikutukset pienimittakaavaiseen maisemaan olisivat suuremmat. Mastoa ei varusteta lentoestevaloin eikä päivämerkinnöin (maalauksin).

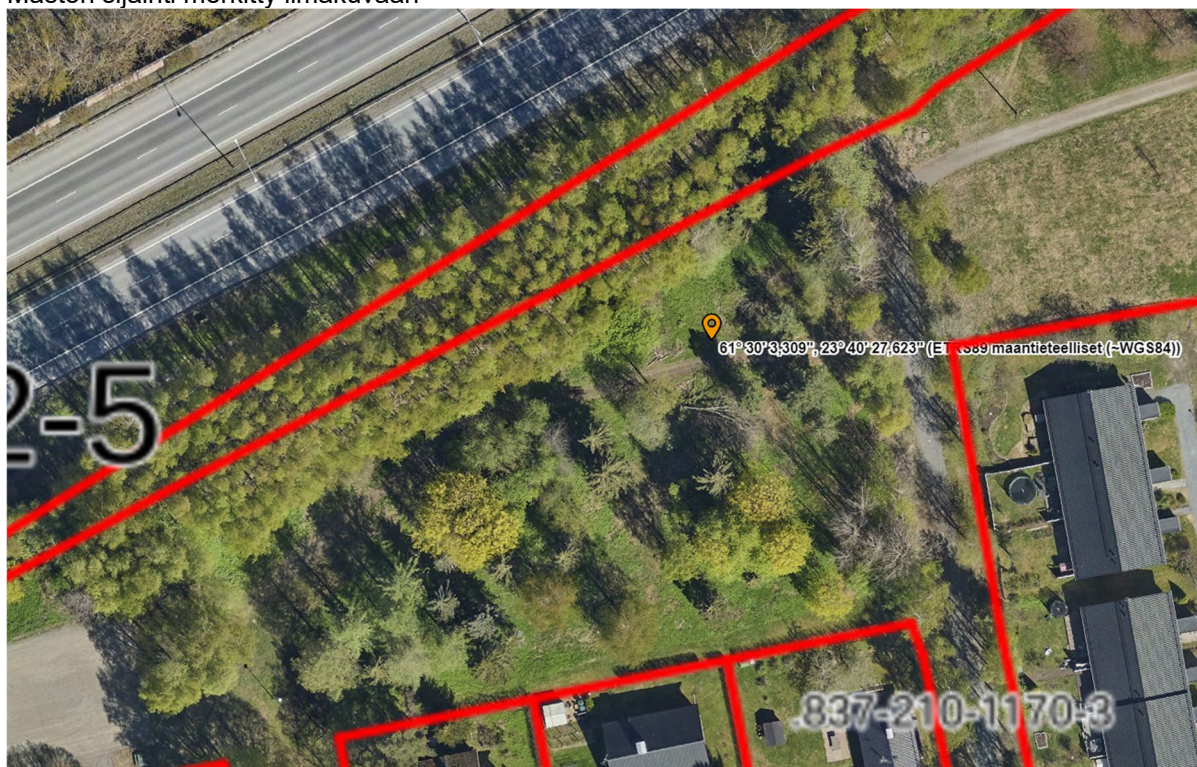
Ystävällisin terveisin

*Esa Piirainen*

Esa Piirainen  
Digita Oy

## Liite 1

Maston sijainti merkitty ilmakuvaan





Liite 2

Valokuvan rakennuspaikasta

